



design by XOX ARCHITECTS
structural engineering SMARTENGINEERING
E/M engineering GIORGOS KARVOUNIS | construction AXIACON, GIORGOS KYRATZIS
lighting design HALO ARCHITECTURAL LIGHTING | landscaping NICOL RIDLEY

Η ανακατασκευή αφορά μια μονοκατοικία του '80 σε μια πεδινή, σχετικά πυκνοδομημένη γειτονιά χωρίς ιδιαίτερο χαρακτήρα ούτε ενδιαφέρουσα θέα.

The renovation involves a 1980ies semi-detached home in a flat residential area of relative density, without any exceptional character or sights.

M I N I M A L V S M A X I M A L

ATHENS | GREECE

text XOX ARCHITECTS | photos GEORGE FAKAROS

Το υφιστάμενο σπίτι, υποταγμένο και αυτό στο ύψος της περιοχής, είχε εκταθεί σε όλο το ορθογώνιο οικοπέδο αφήνοντας μια αυλή με πισίνα και πρασιά μπροστά και μια μικρότερη αυλή πίσω.

Η γη λιγοστή, η δόμηση περίσσια, ωστόσο το σχήμα "T" του υφιστάμενου είχε ενδιαφέρον: ουσιαστικά η κατοικία είναι ένας επιμήκης όγκος σε επαφή με το μακρύ βόρειο τμήμα του οικοπέδου που στη μέση του αναπτύσσεται έως το νότιο τμήμα, διαχωρίζοντάς το σε μπροστινή και πίσω αυλή.

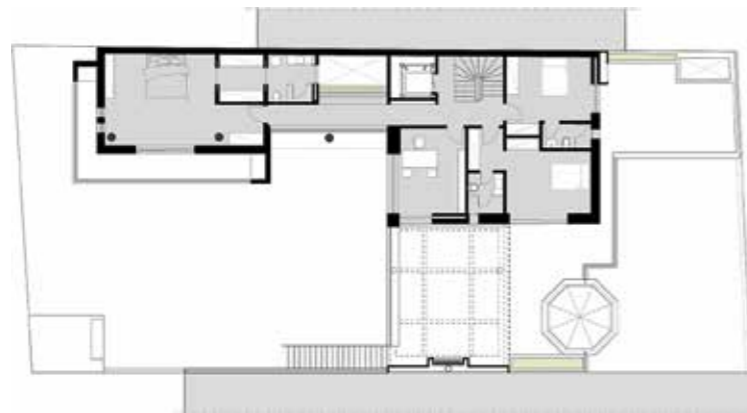


The existing house was consistent with the style of the district, covering the entire plot but a front yard with a swimming pool, and a smaller backyard in the back.

Land surface was scarce, the built volume excessive;

however, the double-L configuration presented some interest: the house was an actual elongated volume touching on the long, northern border of the site, expanding south, and dividing the property in front and back.





Αν και η βασική μορφή του υφιστάμενου κτιρίου είχε μοντέρνα πρόθεση με χαρακτηριστικά όπως pilotis, διάδρομο-γέφυρα και ενδιαφέρουσα τρισδιάστατη κίνηση, αυτή χάθηκε με την προσθήκη μικρών κυκλικών εξωστών, στεγάστρων με κεραμίδια και επενδύσεων με πυρότουβλα, "στολίδια" που παρέπεμπαν σε εξοχική κατοικία.

Στόχος ήταν το σπίτι εξωτερικά να αποκτήσει λιτές γραμμές, αλλά εσωτερικά να κινηθεί σε πιο κλασικό διάκοσμο η και art deco, με χρώματα μόνο λευκό η μαύρο. Άρα λοιπόν έπρεπε να αντιμετωπιστεί όχι μόνο μια αντίθεση τονικότητας αλλά και αρχιτεκτονικού ύφους, που ίσως θα οδηγούσε σε μία θεατρική εντύπωση.



The original form of the building had modern aspirations, featuring a pilotis, a skywalk, and an interesting 3-dimensional movement; this was however lost with the addition of little circular balconies, tiled roofs, and fire-brick cladding, "ornaments" alluding to a vacation home.

The design aimed to declutter the outside appearance, but remain more ornamental in the interior, at times informed by Art Deco; the color palette would be only black and white. This tonal and architectural contrast might lead to a fortunate theatricality.



Η σχηματοποίηση καθαρότερων όγκων ολοκληρώθηκε με νέους εξώστες και πέργκολες, ώστε να δημιουργηθούν περισσότεροι ημιυπαίθριοι χώροι με αποτέλεσμα να βελτιωθεί η αίσθηση του συνόλου. Μεγαλύτερα ανοίγματα εκσυγχρόνισαν τις όψεις επικοινωνώντας και φωτίζοντας καλύτερα το εσωτερικό με το εξωτερικό, αλλαγή η οποία εφαρμόστηκε και στο υπόγειο playroom. Ο λευκός κύριος όγκος έρχεται σε αντίθεση με τις μαύρες ματ ενότητες επιχρίσματος ή με τα στιλπνά μαύρα πετρώματα marquinia, προσδίδοντας δυναμισμό.



The shaping of clearer volumes was achieved with new balconies and pergolas, accommodating more covered outdoor spaces, improving the feel of the whole. Larger openings modernized the facades, enhancing indoor

lighting and outdoor visibility, and the same idea was applied to the underground playroom. The main, white volume comes in contrast to the black matte facing, and to the shiny black marquinia stone, adding a dynamic touch.

Οι πράσινες ζώνες στα κάθετα όρια της ιδιοκτησίας επεκτάθηκαν και δημιουργήθηκε πράσινο δώμα, τοποθετώντας σε στρατηγικά σημεία φυτεύσεις και εστιάζοντας στο μοναδικό σημείο φυγής προς τον ορίζοντα της θάλασσας. Η διαδρομή των πεζών επισκεπτών από την εξώπορτα μέχρι την κύρια είσοδο, με δεδομένο ότι η στάθμη ισογείου είναι σχεδόν δύο μέτρα πάνω από τη στάθμη του πεζοδρομίου, έγινε με σκάλα που συνοδεύεται με τρεχούμενο νερό. Το στοιχείο του νερού είτε σε κάθετους τοίχους είτε σε συνδυασμό με το πράσινο πλαισίωσε το σύνολο. ▼



The green zones along the perpendicular limits of the property were extended, and the house saw the addition of a green roof; strategic planting on the latter focuses upon the singular viewpoint towards the sea horizon.

The pathway from the street to the main entrance, spanning the 2m-height difference from the sidewalk to the ground floor, is lined with water features. Water, either on vertical walls, or combined with greenery, frames the whole. ▼

